

# Vostro 15

3000 Series

## Quick Start Guide

Snelstartgids

Guide d'information rapide

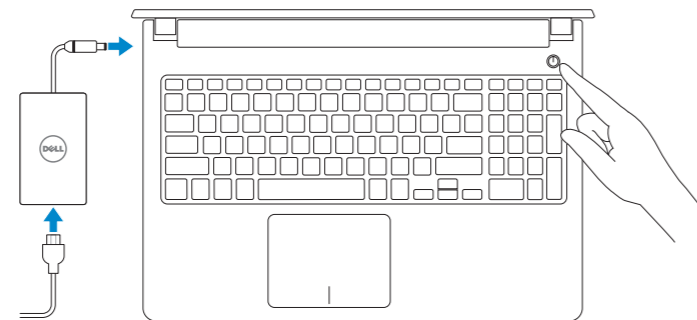
Schnellstart-Handbuch

Guida introduttiva rapida



## 1 Connect the power adapter and turn on your computer

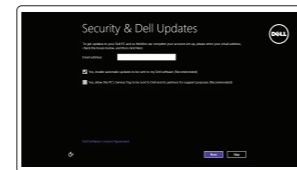
Sluit de netadapter aan en schakel de computer in  
Branchez l'adaptateur d'alimentation et allumez votre ordinateur  
Netzadapter anschließen und Computer einschalten  
Connettere l'alimentatore e accendere il computer



## 2 Finish Windows setup

Voltooi de Windows-setup | Terminez l'installation de Windows  
Windows-Setup abschließen | Terminare l'installazione di Windows

### Windows 8



#### Enable security and updates

Schakel de beveiliging en updates in  
Activez la sécurité et les mises à jour  
Sicherheit und Aktualisierungen aktivieren  
Abilitare sicurezza e aggiornamenti



#### Connect to your network

Maak verbinding met uw netwerk  
Connectez-vous à votre réseau  
Mit dem Netzwerk verbinden  
Connettere alla rete

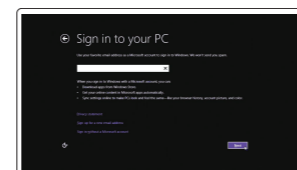
**NOTE:** If you are connecting to a secured wireless network, enter the password for the wireless network access when prompted.

**N.B.:** Als u verbinding maakt met een beveiligd draadloos netwerk, vul dan het wachtwoord voor het netwerk in wanneer daar om gevraagd wordt.

**REMARQUE :** Si vous vous connectez à un réseau sans fil sécurisé, saisissez le mot de passe d'accès au réseau sans fil lorsque vous y êtes invité.

**ANMERKUNG:** Wenn Sie sich mit einem geschützten Wireless-Netzwerk verbinden, geben Sie das Kennwort für das Wireless-Netzwerk ein, wenn Sie dazu aufgefordert werden.

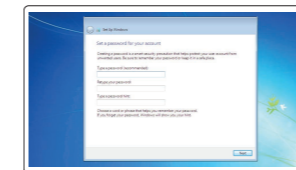
**N.B.:** se ci si sta connettendo a una rete wireless protetta, inserire la password di accesso alla rete wireless quando richiesto.



#### Sign in to your Microsoft account or create a local account

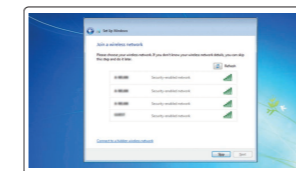
Meld u aan bij uw Microsoft-account of maak een lokale account aan  
Connectez-vous à votre compte Microsoft ou créez un compte local  
Bei Ihrem Microsoft-Konto anmelden oder lokales Konto erstellen  
Effettuare l'accesso al proprio account Microsoft oppure creare un account locale

### Windows 7



#### Set up password for Windows

Stel wachtwoord voor Windows in  
Configurez un mot de passe pour Windows  
Kennwort für Windows einrichten  
Impostare una password per Windows



#### Connect to your network

Maak verbinding met uw netwerk  
Connectez-vous à votre réseau  
Mit dem Netzwerk verbinden  
Connettere alla rete

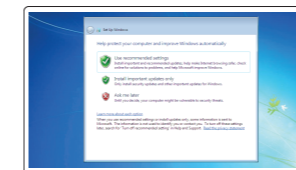
**NOTE:** If you are connecting to a secured wireless network, enter the password for the wireless network access when prompted.

**N.B.:** Als u verbinding maakt met een beveiligd draadloos netwerk, vul dan het wachtwoord voor het netwerk in wanneer daar om gevraagd wordt.

**REMARQUE :** Si vous vous connectez à un réseau sans fil sécurisé, saisissez le mot de passe d'accès au réseau sans fil lorsque vous y êtes invité.

**ANMERKUNG:** Wenn Sie sich mit einem geschützten Wireless-Netzwerk verbinden, geben Sie das Kennwort für das Wireless-Netzwerk ein, wenn Sie dazu aufgefordert werden.

**N.B.:** se ci si sta connettendo a una rete wireless protetta, inserire la password di accesso alla rete wireless quando richiesto.



#### Protect your computer

Beveilig de computer  
Protégez votre ordinateur  
Computer schützen  
Proteggere il computer

## Locate your Dell apps

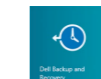
Vind uw Dell apps | Localisez vos applications Dell  
Ihre Dell Apps ausfindig machen | Individuare le app Dell

### Windows 8



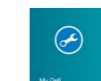
#### Register your computer

Registreer de computer | Enregistrez votre ordinateur  
Computer registreren | Registrare il computer



#### Dell Backup and Recovery

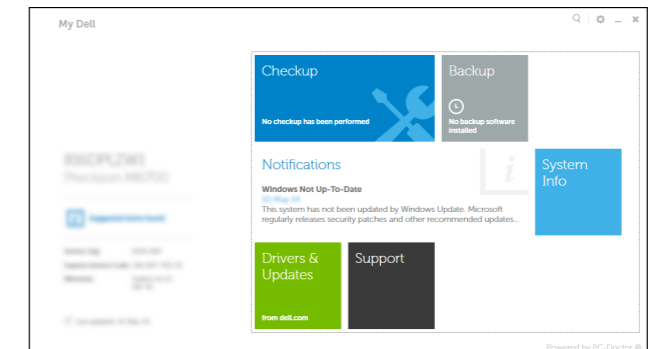
**Backup, recover, repair, or restore your computer**  
Maak een back-up van de computer en herstel of repareer uw computer  
Effectuez une sauvegarde, récupération, réparation ou restauration de votre ordinateur  
Computer sichern, wiederherstellen oder reparieren  
Effettuare il backup, il recupero, la riparazione o il ripristino del computer



#### My Dell

#### Check and update your computer

Controleer de computer en werk deze bij  
Recherchez des mises à jour et installez-les sur votre ordinateur  
Computer überprüfen und actualiseren  
Verificare e aggiornare il computer



### Product support and manuals

Productondersteuning en handleidingen  
Support produits et manuels  
Produktsupport und Handbücher  
Supporto prodotto e manuali

dell.com/support

dell.com/support/manuals

### Contact Dell

Neem contact op met Dell | Contacter Dell  
Kontaktaufnahme mit Dell | Contattare Dell

dell.com/contactdell

### Regulatory and safety

Regelgeving en veiligheid  
Réglementations et sécurité  
Sicherheitshinweise und Zulassungsinformationen  
Normative e sicurezza

dell.com/regulatory\_compliance

### Regulatory model

Wettelijk model | Modèle réglementaire  
Muster-Modellnummer | Modello di conformità alle normative

P52F

### Regulatory type

Wettelijk type | Type réglementaire  
Muster-Typnummer | Tipo di conformità

P52F001

### Computer model

Computermodel | Modèle de l'ordinateur  
Computermodell | Modello del computer

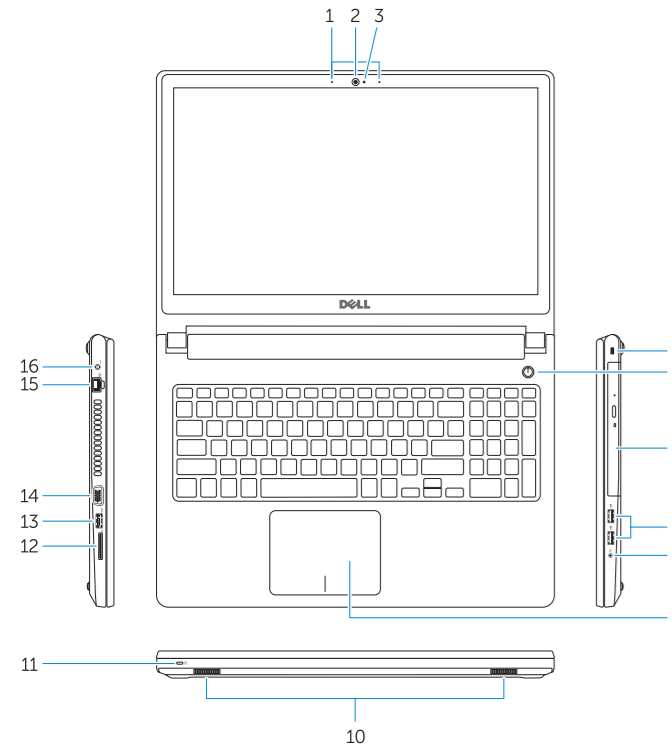
Vostro 15-3558



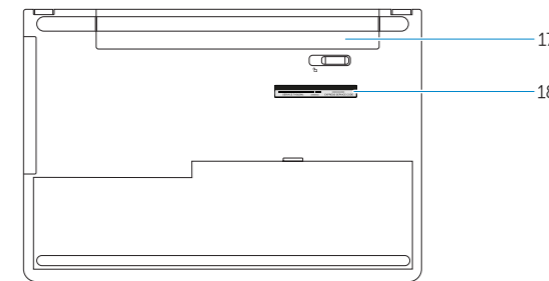
P/N OKYX3 A01

# Features

Kenmerken | Caractéristiques | Funktionen | Funzioni



- 1. Microphones
- 2. Camera
- 3. Camera-status light
- 4. Security-cable slot
- 5. Power button
- 6. Optical drive
- 7. USB 2.0 connectors
- 8. Headset connector
- 9. Touchpad
- 10. Speakers
- 11. Power and battery-status light/  
Hard-drive activity light
- 12. Memory-card reader
- 13. USB 3.0 connector
- 14. VGA connector
- 15. Network connector
- 16. Power connector
- 17. Battery
- 18. Service-Tag label



- 1. Microfoons
- 2. Camera
- 3. Statuslampje camera
- 4. Sleuf voor beveiligingskabel
- 5. Aan-uitknop
- 6. Optisch station
- 7. USB 2.0-aansluitingen
- 8. Headsetconnector
- 9. Touchpad
- 10. Luidsprekers
- 11. Lampje voor energie- en  
batterijniveau/activiteitenlampje  
vaste schijf
- 12. Geheugenkaartlezer
- 13. USB 3.0-aansluiting
- 14. VGA-aansluiting
- 15. Netwerkaansluiting
- 16. Voedingskabelconnector
- 17. Accu
- 18. Servicetag

- 1. Microphones
- 2. Caméra
- 3. Voyant d'état de la caméra
- 4. Emplacement pour câble de sécurité
- 5. Bouton d'alimentation
- 6. Lecteur optique
- 7. Ports USB 2.0
- 8. Port pour casque
- 9. Pavé tactile
- 10. Haut-parleurs
- 11. Voyant d'état de l'alimentation et  
de la batterie/Voyant d'activité du  
disque dur
- 12. Lecteur de carte mémoire
- 13. Port USB 3.0
- 14. Port VGA
- 15. Port réseau
- 16. Port d'alimentation
- 17. Batterie
- 18. Étiquette de numéro de série

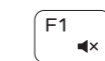
- 1. Mikrofone
- 2. Kamera
- 3. Kamerastatusaanzeige
- 4. Sicherheitskabeleinschub
- 5. Betriebsschalter
- 6. Optisches Laufwerk
- 7. USB 2.0-Anschlüsse
- 8. Kopfhöreranschluss
- 9. Touchpad
- 10. Lautsprecher
- 11. Stromversorgungs- und  
Akkuzustandsanzeige/  
Festplattenaktivitätsanzeige
- 12. Speicherkartenleser
- 13. USB 3.0-Anschluss

- 1. Microfoni
- 2. Fotocamera
- 3. Indicatore di stato della fotocamera
- 4. Slot cavo di protezione
- 5. Accensione
- 6. Unità ottica
- 7. Connettori USB 2.0
- 8. Connettore auricolare
- 9. Touchpad
- 10. Altoparlanti
- 11. Indicatore di stato della batteria  
e dell'alimentazione/indicatore di  
attività del disco rigido
- 12. Lettore di schede di memoria
- 13. Connettore USB 3.0
- 14. Connettore VGA
- 15. Connettore di rete
- 16. Connettore di alimentazione
- 17. Batteria
- 18. Etichetta Numero di servizio

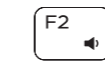
# Shortcut keys

Sneltoetsen | Touches de fonction

Tastaturbefehle | Tasti di scelta rapida



**Mute audio**  
Geluid dempen | Couper le son  
Audio stummschalten | Disattiva audio



**Decrease volume**  
Geluidsniveau omlaag | Diminuer le volume  
Lautstärke reduzieren | Diminuisci volume



**Increase volume**  
Geluidsniveau omhoog | Augmenter le volume  
Lautstärke erhöhen | Aumenta volume



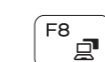
**Play previous track/chapter**  
Vorige nummer/hoofdstuk afspelen  
Lire le morceau ou le chapitre précédent  
Vorherigen Titel bzw. vorheriges Kapitel wiedergeben  
Riproduci traccia/capitolo precedente



**Play/Pause**  
Afspelen/Pauzeren | Lire/Pause  
Wiedergabe/Pause | Riproduci/Metti in pausa



**Play next track/chapter**  
Volgende nummer/hoofdstuk afspelen  
Lire le morceau ou le chapitre suivant  
Nächsten Titel bzw. nächstes Kapitel wiedergeben  
Riproduci traccia/capitolo successivo



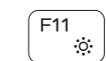
**Switch to external display**  
Naar extern beeldscherm schakelen | Basculer vers un moniteur externe  
Auf externe Anzeige umschalten | Passa al display esterno



**Open Search**  
Zoeken openen | Ouvrir Recherche  
Suche öffnen | Apri Ricerca



**Toggle keyboard backlight (optional)**  
Toetsenbordverlichting in-/uitschakelen (optioneel)  
Activer/Désactiver le rétroéclairage du clavier (en option)  
Tastaturbeleuchtung umschalten (optional)  
Attiva/Disattiva la retroilluminazione della tastiera (opzionale)



**Decrease brightness**  
Helderheid verminderen | Diminuer la luminosité  
Helligkeit reduzieren | Riduci luminosità



**Increase brightness**  
Helderheid vermeerderen | Augmenter la luminosité  
Helligkeit erhöhen | Aumenta luminosità



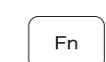
**Turn off/on wireless**  
Draadloos in-/uitschakelen | Activer/Désactiver le sans fil  
Wireless ein-/ausschalten | Attiva/Disattiva modalità senza fili



**Toggle Fn-key lock**  
Vergrendeling van Fn-toets in-/uitschakelen  
Verrouiller/Déverrouiller la touche Fn  
Fn-Tastensperre umschalten  
Alterna Fn-tasto di blocco



**Put the computer to sleep**  
Zet de computer in de slaapstand  
Mettre l'ordinateur en veille  
Computer in den Ruhemodus versetzen  
Porre il computer in stato di sospensione



**Toggle between power and battery-status light/hard-drive activity light**  
Schakelen tussen lampje voor energie- en batterijniveau/  
activiteitenlampje vaste schijf  
Alterner entre le voyant d'état de l'alimentation et de la  
batterie/voyant d'activité du disque dur  
Zwischen Stromversorgungs- und Akkuzustandsanzeige/  
Festplattenaktivitätsanzeige umschalten  
Alternare tra l'Indicatore di stato della batteria  
e dell'alimentazione/l'indicatore di attività del disco rigido

**NOTE:** For more information, see *Owner's Manual* at [dell.com/support](http://dell.com/support).

**N.B.:** Ga voor meer informatie naar de *eigenaarshandleiding* die beschikbaar is op [dell.com/support](http://dell.com/support).

**REMARQUE:** Pour plus d'informations, consultez le *Manuel du propriétaire* sur [dell.com/support](http://dell.com/support).

**ANMERKUNG:** Weitere Informationen finden Sie im *Benutzerhandbuch* auf [dell.com/support](http://dell.com/support).

**N.B.:** per ulteriori informazioni, vedere *Manuale del proprietario* presso [dell.com/support](http://dell.com/support).